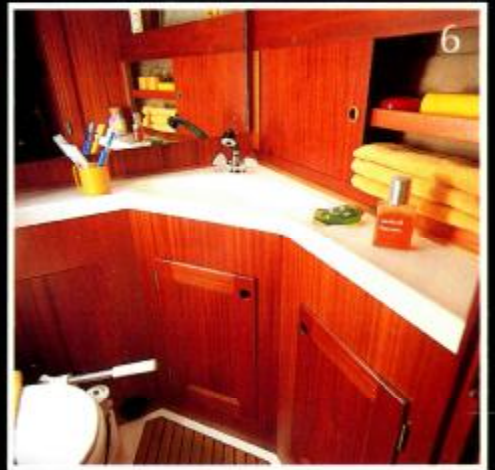
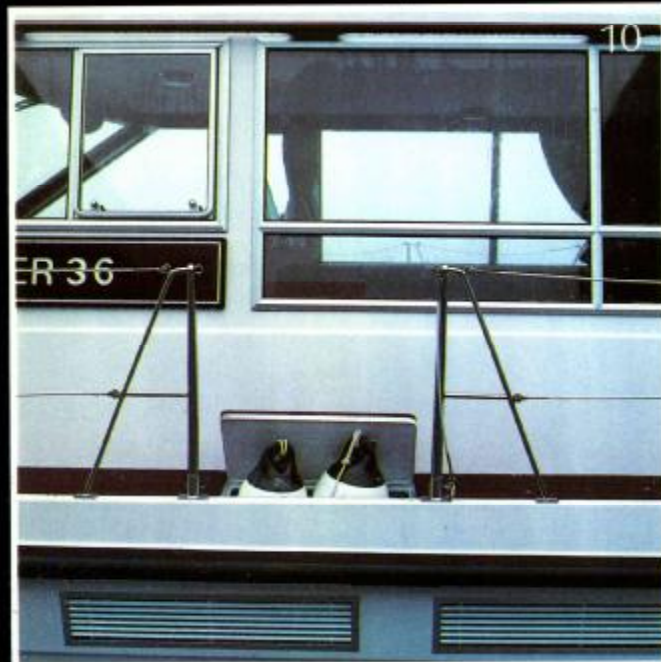
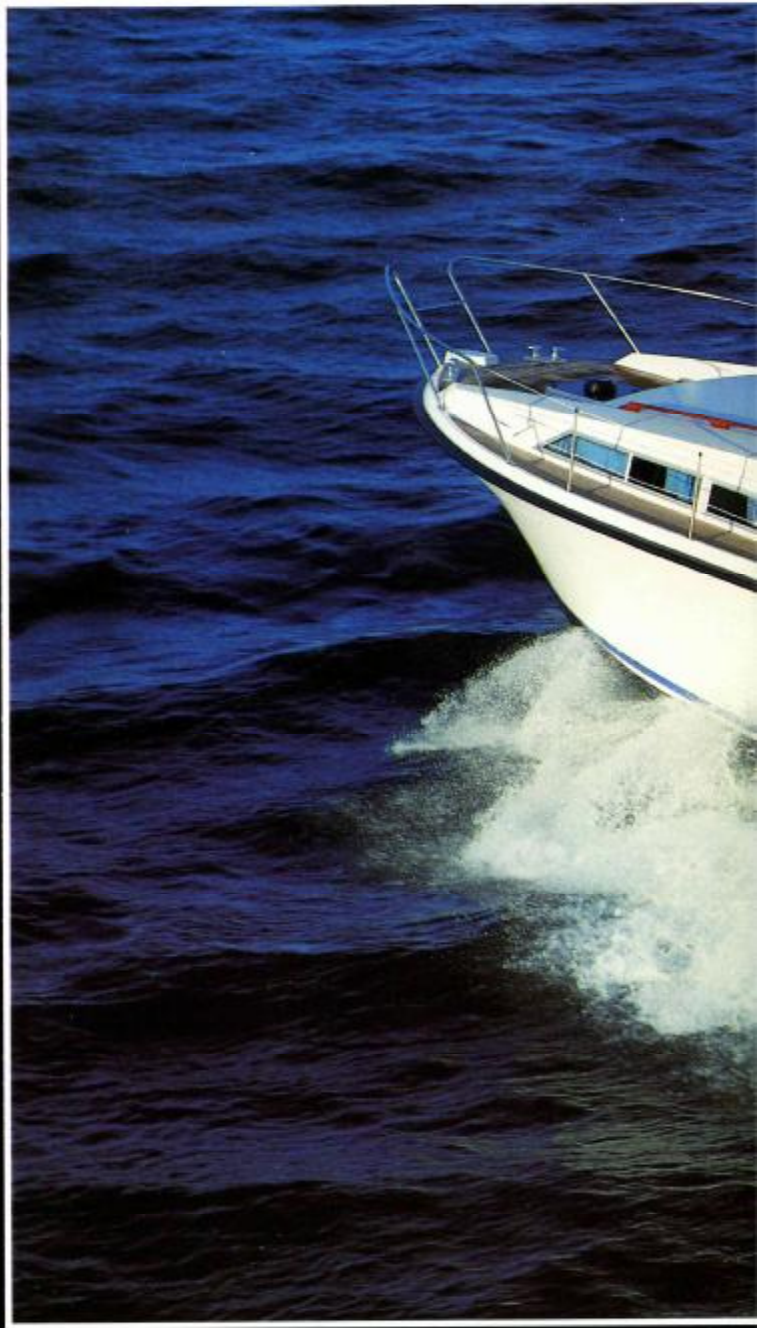
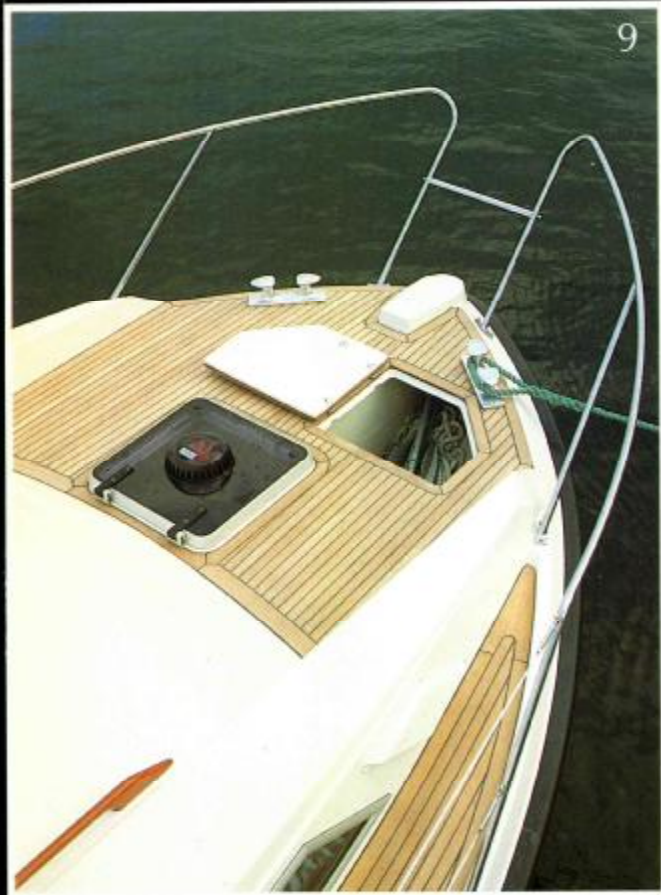




*Storebro Adler 36*







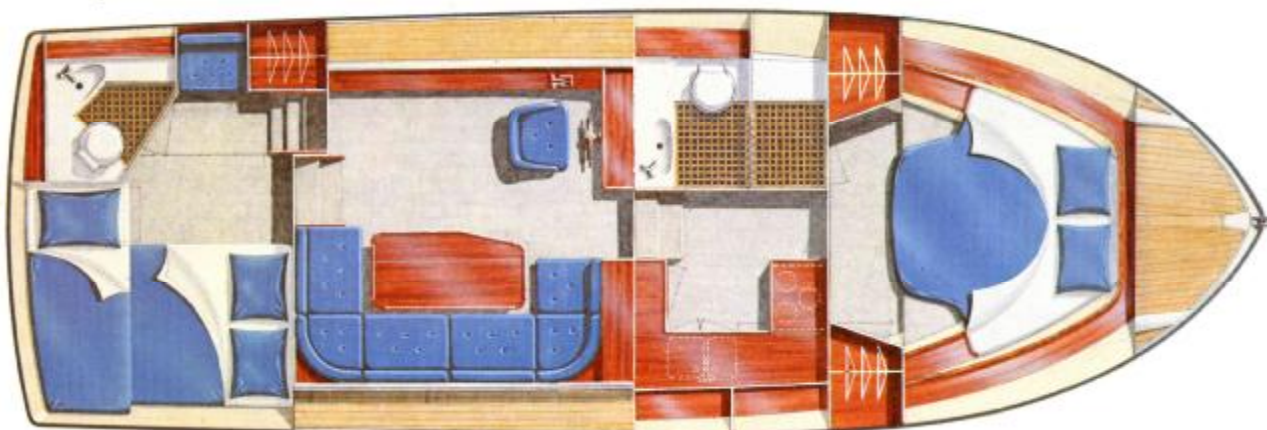
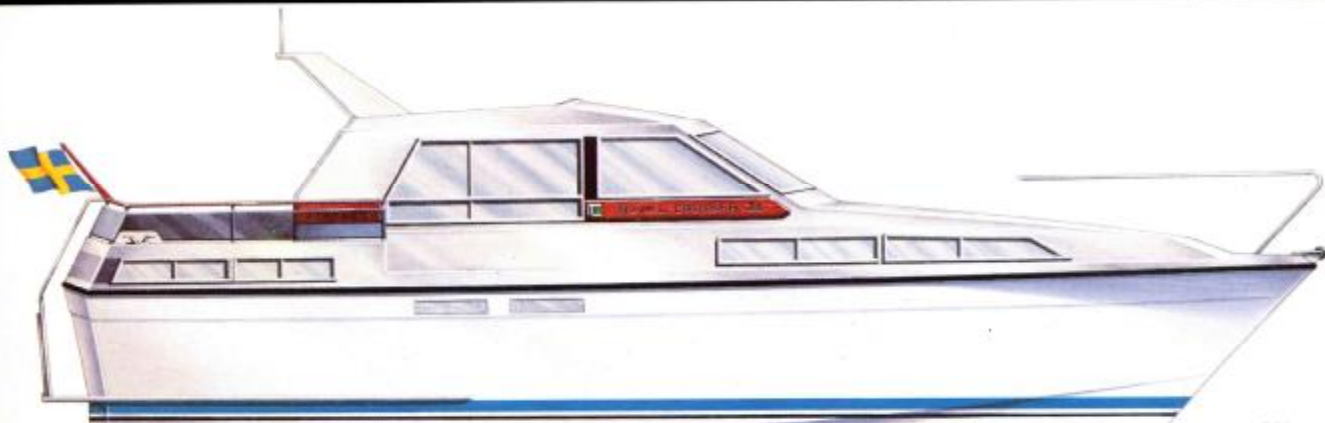
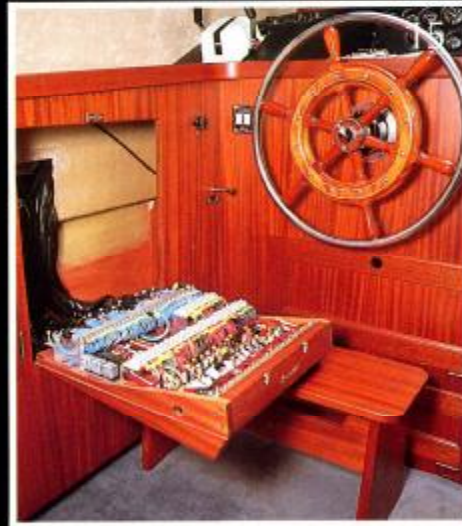
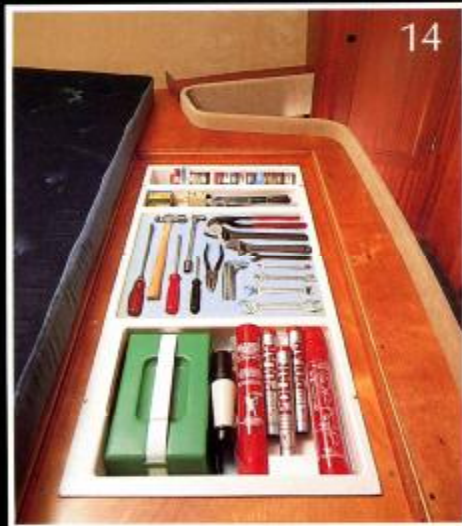


11



12





# Spezifikation SRC 36

Ein weiterer Kreuzer von Storebro. Hier verbinden sich traditioneller Bootsbau mit modernen Linien und neuester Technologie. In die Entwicklung und Fertigung der ADLER 36' wurde unsere 30-jährige Bootsbauerfahrung eingebracht, von der Herstellung von Ruderbooten bis zu den heutigen eleganten seegängigen Motoryachten, sämtlich gebaut nach den strengen Vorschriften von Norske Veritas.

ADLER 36' ist konzipiert für die seefahrende Familie, bietet ein Maximum an Sicherheit auf See und optimalen Komfort mit viel Platz während der Liegezeiten, also gute Voraussetzungen für Erlebnisse, Erholung und Geselligkeit.

Das geräumige Achterdeck ist geschützt gegen Wind aber offen für die Sonne. Ein Traum zum Sonnenbaden und zum Erholen unter freiem Himmel. Das Innere der Yacht ist erstaunlich großzügig gestaltet in einem typisch skandinavischen Stil. Eine bequeme Achterkajüte bietet Platz für drei Erwachsene und ist mit einem separaten WC einschließlich Dusche versehen. In der Schiffsmittle befindet sich der Deckssalon, der im Raumangebot dem der weit größeren ADLER 40' entspricht. Er bietet alle Voraussetzungen für ein komfortables Leben an Bord, auch in den kühleren Jahreszeiten. Durch die völlig neuartige Raumaufteilung befindet sich die Eigenerkajüte nunmehr vorn, ausgestattet mit einem großen Doppelbett und mit Zugang zu einer separaten Duschkabine mit getrenntem WC. Die Pantry ist speziell zur Benutzung auf See gestaltet, mit reichlich Stauraum, großer Arbeitsplatte, Kühlschrank, auf Wunsch E-Herd, Doppelspülbecken usw. Alles handlich und griffbereit für den Koch.

ADLER 36' bietet große Sicherheit auf See. Eine Yacht mit der Sie unbesorgt reisen können. Die Rumpflinien sind für schnelle Kreuzfahrten ausgelegt, wobei das Schiff auch in kurzen, ruppigen Wellen weich und komfortabel einsetzt. Ganz besondere Sorgfalt wird beim Bau des Rumpfes angewendet. Die Fertigung der glasfaserverstärkten Kunststoff-Rümpfe erfolgt im Handauflegeverfahren. Durch Anwendung eines integrierten Hohlspanten und -Stringersystems wird eine extreme Festigkeit und Steifheit erreicht, die außer ADLER 36' auch alle übrigen Rümpfe der ADLER-Yachten auszeichnet und ihnen die sprichwörtliche Robustheit, Sicherheit und ein hervorragendes Seeverhalten verleiht.

## Abmessungen:

|                                 |             |
|---------------------------------|-------------|
| Länge                           | ca. 11,0 m  |
| Breite                          | ca. 3,83 m  |
| Tiefgang                        | ca. 1,20 m  |
| Gewicht                         | ca. 9 tons  |
| Schlafplätze                    | 5 Kojen     |
| Brennstofftanks                 | ca. 2x660 l |
| Frischwassertank                | ca. 400 l   |
| Elektrik                        | 24 V        |
| Batterien                       | 2x165 Ah    |
| Motoren                         |             |
| 2 Volvo-Dieselmotoren TAMD 60 C |             |
| à 240 PS (177 kW)               |             |

Geschwindigkeit ca. 23 Knoten

## Material und Bauweise:

Rumpf, Deck und Aufbauten aus glasfaserverstärktem Kunststoff im Handauflegeverfahren. Rumpf verstärkt mit Hohlstringer und - Spanten. Sämtliche Fenster aus Sicherheitsglas, Frontscheiben gebogen, wodurch sich eine besonders hohe Festigkeit ergibt. Innenausbau aus ausgesuchtem Mahagoni, natur, mattlackiert Teakdeck auf Wunsch gegen Aufpreis. Klassifizierung durch Norske Veritas.

## Standardausrüstung:

### Deck:

Drei Paar Festmacherklampen aus Niro, Bugbeschlag mit Führungsrolle, attestierte Beleuchtung dem internationalen Standard entsprechend, Flaggenstock und Bootshaken, Handläufe, Bugkorp und Seitenreling, Reling um Achtercockpit aus Niro mit Mahagoni-Handlauf, Anker, Fender, Leinen, Flagge, Horn, Fenderstauräume im Deck mittschiffs auf Stb.- und Bb.-Seite, Radarbügel Typ Targa.

### Vorderkajüte:

Ein großes bequemes Doppelbett, darüber Ablageborde, 2 Kleiderschränke, Schubladen, Luke zum Ausstieg auf das Vordeck.

### WC-Raum mit abgetrennter Dusche vorn:

WC, Waschbecken mit Warm- und Kalt-Druckwasser, Spiegel, kleine Schränke und Schubladen, Duschkabine.

Werft: Storebro Bruks A/B, Storebro/Schweden.

## VOLVO PENTA

diesel

## Pantry:

Abdeckbares Niro-Doppel-Spülbecken mit Warm- und Kalt-Druckwasser, sowie Platz für einen 2-flamm. E-Herd mit Backofen, Geschirrschränke mit Geschirr für 6 Personen sowie ausreichend Stauraum für Proviant usw., Elektro-Kühlschrank, zu öffnendes Fenster, Feuerlöscher.

## Deckssalon und Cockpit:

U-Sofa-Sitzecke mit ausklappbarem Tisch, Anrichte und zu öffnendes Fenster. Steuermannssitz, Steuerstand mit Morseschaltung, hydr. Steuerung, Motorenüberwachungsinstrumente, Betriebsstundenzähler, Tankanzeigen, Kompaß, Kartenlicht, Hand-Bilgenpumpe, Feuerlöscher.

## Achterkajüte (Gästekabine):

Ein großes bequemes Doppelbett und eine Einzelkoje, Kleiderschrank, Borde und Schubladen, Sitz, zu öffnendes Fenster, Fluchtluk.

## WC-Raum achtern:

WC, Waschbecken mit Warm- und Kalt-Druckwasser, Dusche, Spiegel, kleine Schränke.

## Motorenraum:

Zwei völlig getrennte Motorenanlagen auf Schwingmetall-Elementen gelagert, Kraftstoff-Filter, Seewasser-Filter, elektrische Bilgenpumpen, Frischwasserdruckanlage, Lichtmaschinen, Kraftstofftanks aus Niro, ausreichende Schallsolisierung.

## Verschiedenes:

Service-Box bestückt mit Werkzeug, Motorenersatzteilen, Erste-Hilfe-Box, Seenotsignalen usw., 24 V Steckdosen im Salon, Motorenraum, Pantry, Kabinen und WCs, Batterien, elektrohydraulische Trimmklappen, ausreichende Innenbeleuchtung im ganzen Schiff, Polster, Gardinen und Teppich. Flying Bridge auf Wunsch gegen Aufpreis.



Purveyor to H.M. the King of Sweden

# Text zu den Fotos

1. Der geräumige Deckssalon mit dem großen Rundsofa hat gemütliche Atmosphäre und ermöglicht komfortable Geselligkeit. Ein Platz zum Wohlfühlen.
2. Die elegante Eignerkabine ist ausgestattet mit einem bequemen Doppelbett, Kleiderschränken und div. Ablagen. Von hier aus hat man Zugang zu einer separaten Duschkabine und einem WC.
3. In der Achterkajüte befindet sich ein Doppelbett und eine Einzelkoje, ein Kleiderschrank, große Wäscheschubladen, alles in ausgesuchtem Mahagoni.
4. Der Steuermannstuhl steht vor einem großen Kartentisch, an den sich die übersichtliche Instrumentierung anschließt.
5. Sanitäre Anlagen im Vorschiff mit WC und Waschbecken, einer separaten Duschkabine sowie Schränke und Ablagemöglichkeiten.
6. Der WC-Raum in der Achterkajüte hat ein Waschbecken, eine Dusche und div. Schränke und Ablagen.
7. Im skandinavischen Stil gehalten ist die Pantry, ausgestattet mit abdeckbarem Niro-Doppelpülbecken mit Warm- und Kalt-Druckwasser, sowie Platz für einen 2-flamm. E-Herd mit Backofen, Geschirrschränke mit Geschirr für 6 Personen, ausreichend Stauraum für Püt an Pan und Proviant, Schneidbretter, E-Kühlschrank usw.
8. Reichlich Stauraum gibt es auf dem Achterdeck, z.B für Anker, Leinen, Fender, Pütz und Schrubbesen.
9. Am Vorsteven eine Bugrolle um Ankermanöver zu erleichtern. Außer dem Luk zur Vorderkabine ist ein großes Staufach für Anker, Fender, Kette und Tauwerk vorhanden. Auf Wunsch, gegen Aufpreis, wird ein Teakdeck geliefert.
10. Fenderstauraum ist überall dort, wo er gebraucht wird: mittschiffs jeweils auf beiden Seiten.
11. Die Sitzbank auf der Flying Bridge kann mit wenigen Handgriffen zu einer Sonnenliege umgebaut werden.
12. Das Achterdeck ist geschaffen zum Sonnenbaden und bietet auch genug Raum für einen Imbiss. Von hier aus gelangt man in den Deckssalon, auf das Vorschiff und auf die Flying Bridge.
13. Den geräumigen und hervorragend isolierten Motorraum erreicht man durch einen Zugang vom vorderen Schiff aus.
14. Eine Besonderheit ist der eingebaute Werkzeugkasten. Er enthält kleine Ersatzteile und Werkzeug für die Wartung und schnelle Reparaturen, Verbandskasten sowie Seenotraketen.
15. Ein vorklappbarer Sicherungskasten mit klar gekennzeichnete Verkabelung. Fehler in der Elektrik sind so leicht gefunden und schnell beseitigt.

# Storebro

Storebro wurde im Jahre 1728 von Major W.M. Pauli gegründet. Er errichtete eine Hammerschmiede, einen Schmelzofen, eine Getreide- und Sägemühle und eine kleine Geißerei, die sich zu einem modernen Industriebetrieb entwickelte mit einer Jahreskapazität von 4.000 t hochwertigem Gußeisen für Maschinen.

Zu Beginn des 18. Jahrhunderts wurde ein mechanischer Betrieb eröffnet. Heute sind in Storebro ca. 500 Mitarbeiter beschäftigt und das Produktionsprogramm umfaßt den Werkzeugmaschinenbau, den Sondermaschinenbau, den Formguß, Fremdfertigungen im Kundenauftrag und die Generalüberholung gebrauchter Maschinen.

Der Werftbetrieb in Storebro begann mit dem Bau kleiner Ruder- und Fischerboote. Von Anfang an wurde besonderes Gewicht auf Qualität gelegt. Unsere ADLER-Yachten aus Storebro sind inzwischen weltbekannt für ihr erstklassiges Finish, gutes Design, ihren großen Komfort und ihre besondere Seetüchtigkeit.

Gute Bootsbautradition wurde in Storebro von Generation zu Generation weitergegeben und ist bis heute bei unserer Werft lebendig geblieben. Das Angebot umfaßt z.Zt. Motor-Yachten von 31' (9,30m) bis 40' (12,09m). Die Landkarte zeigt Ihnen die Lage unserer Werftbetriebe an der schwedischen Ostküste. Gern würden wir Ihnen den Betrieb und die Produktion und ganz besonders unsere Yachten zeigen. Besuchen Sie uns und schauen Sie sich alles an.





## HARRY A. SÜHRCKE ADLER-YACHTEN

2400 Lübeck-Travemünde, Baggersand 7 C, Postfach 15 02 10, Tel. 04502/50 01 und 66 86  
Vorführstation: 2400 Travemünde, An der Priwallfähre  
2 Hamburg 76, Wandsbeker Chaussee 238, Tel. 040/20 31 54, 2 00 72 84



STOREBRO BRUKS AKTIEBOLAG

S-590 83 STOREBRO, SWEDEN, TEL. 0492-301 60, CABLE "STOREBROBRUK" VIMMERBY, TELEX 3943 STB.