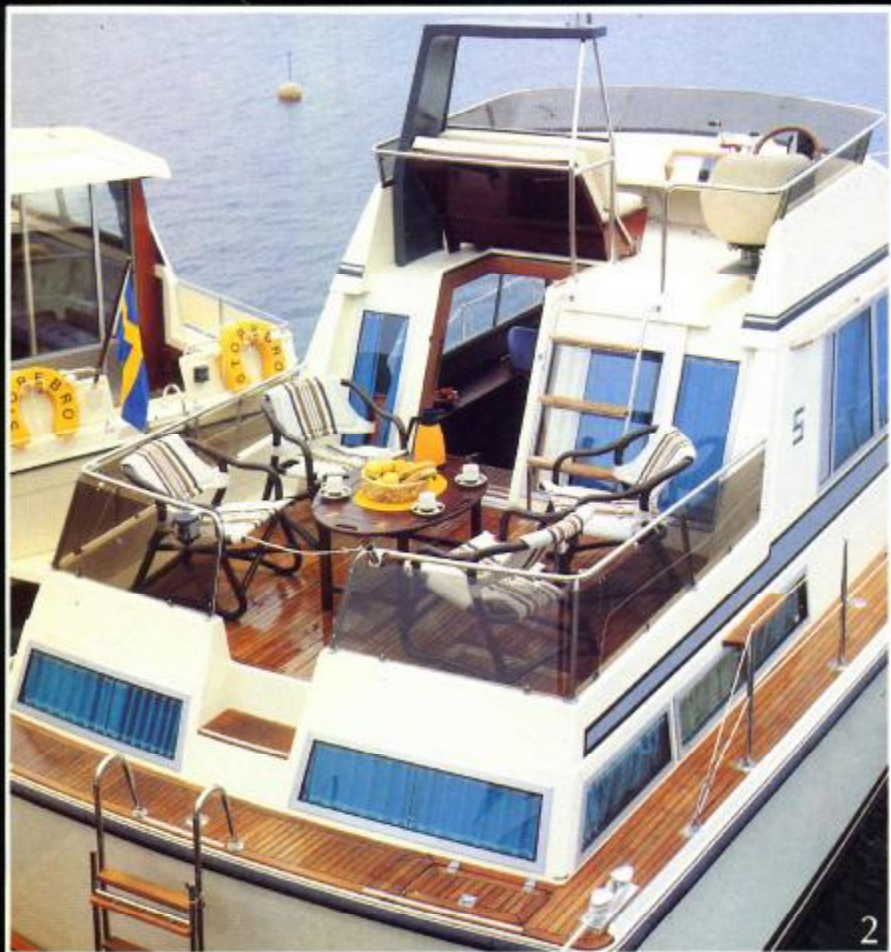


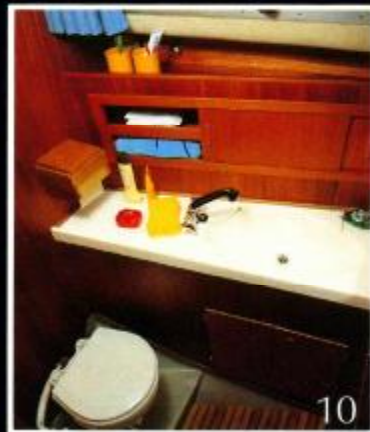
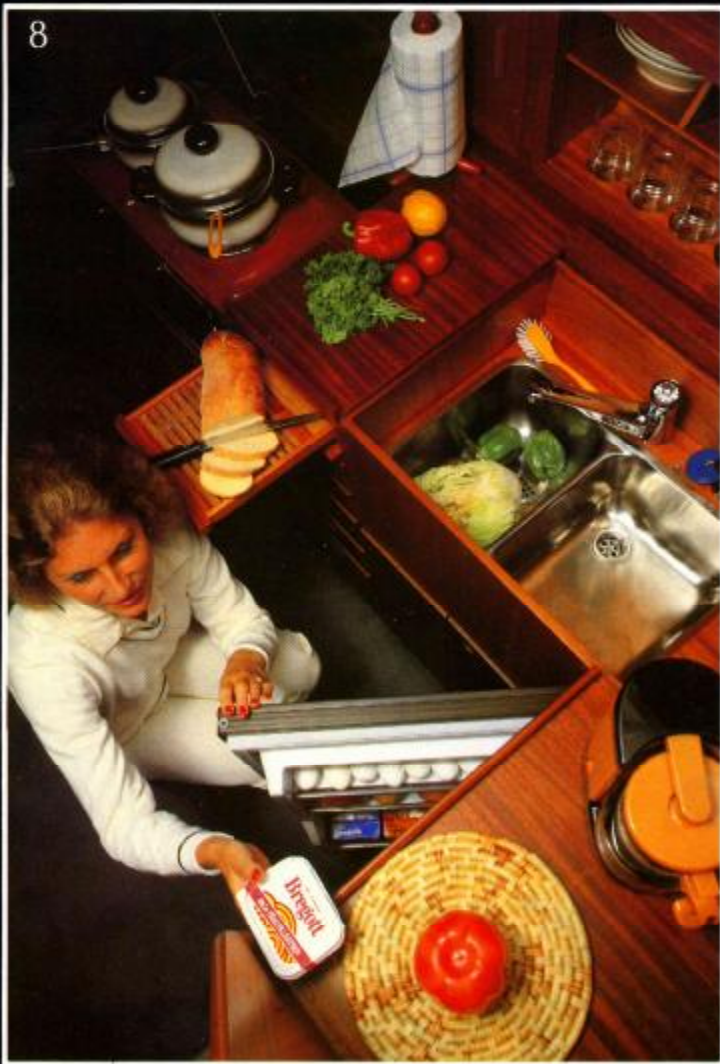
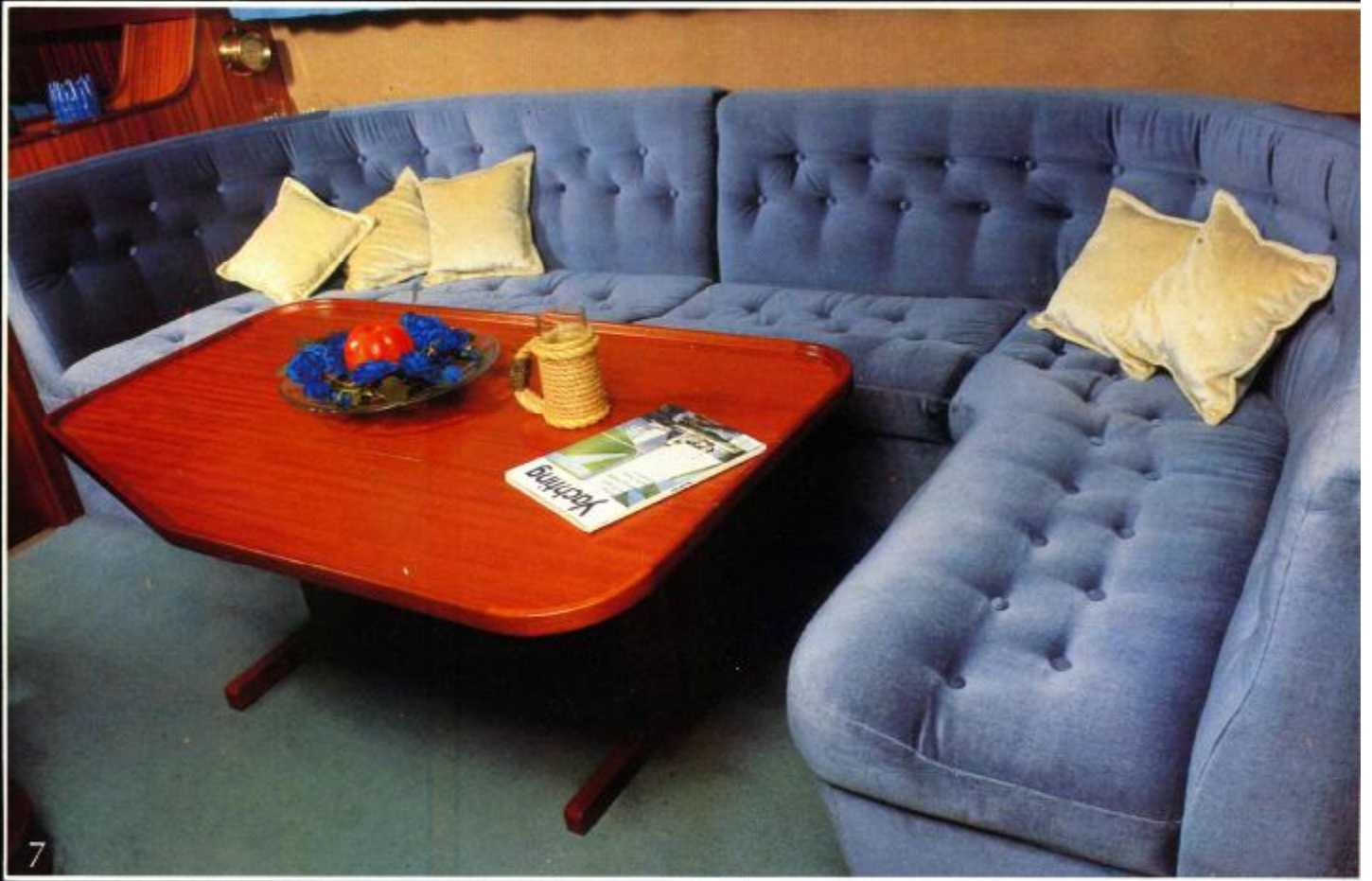
STOREBRO

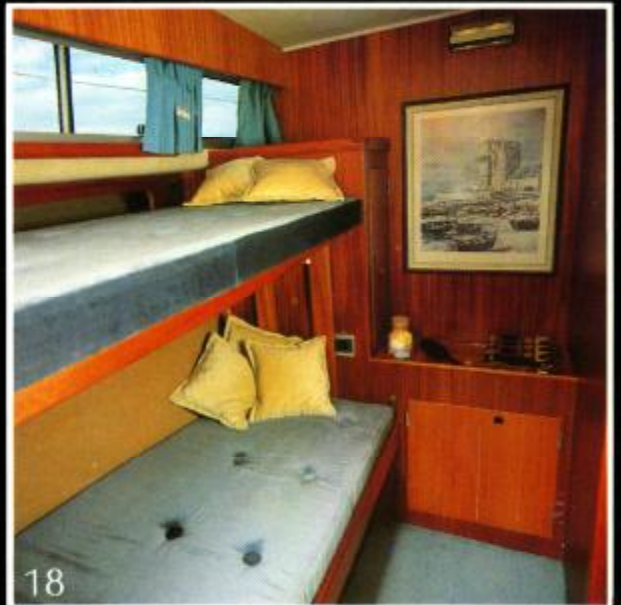
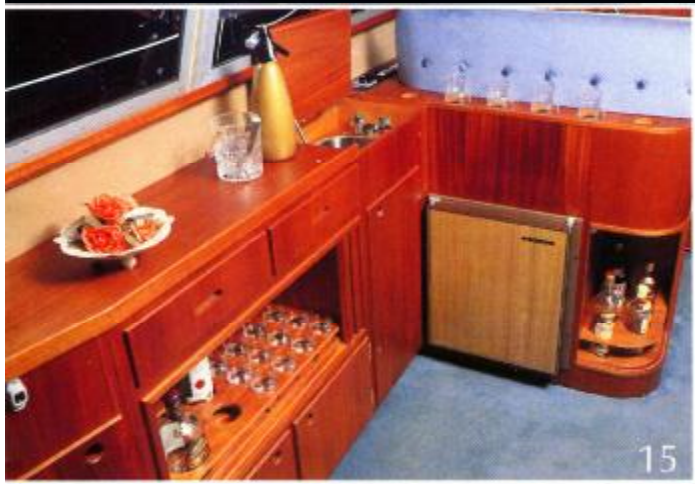
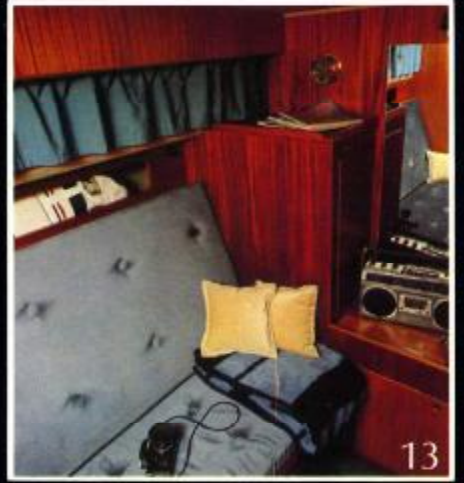
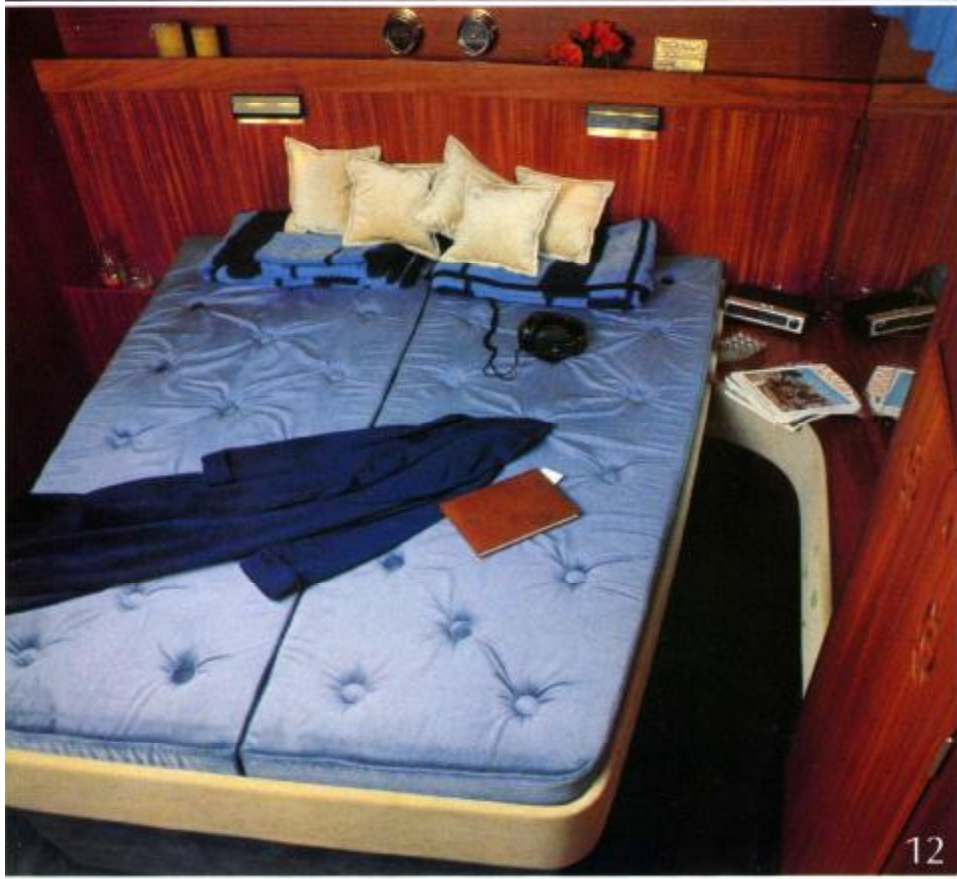


Storebro Adler 40
Baltic & Biscany











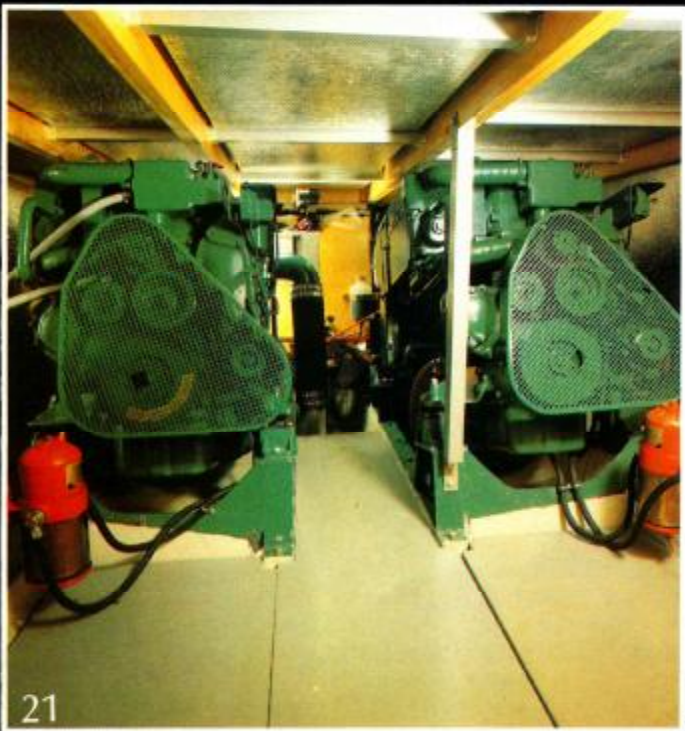
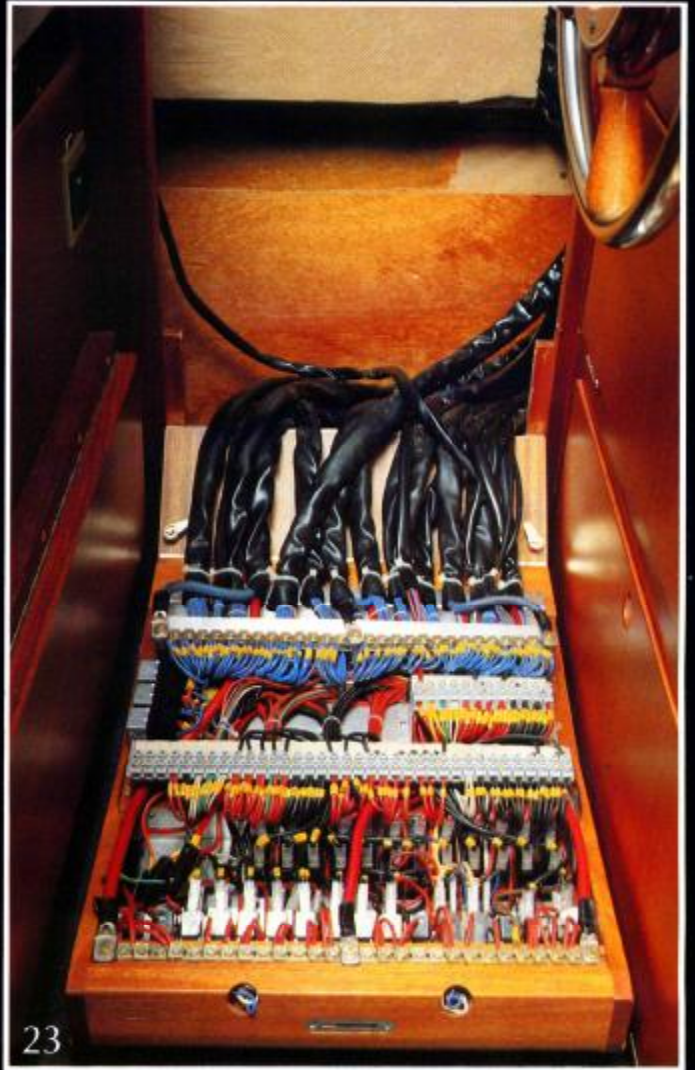
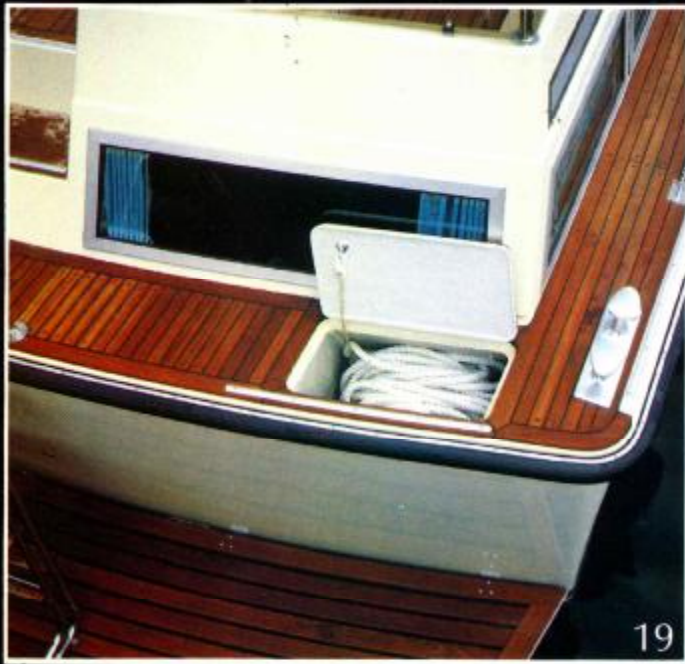
STOR

Storebro Keltler 40

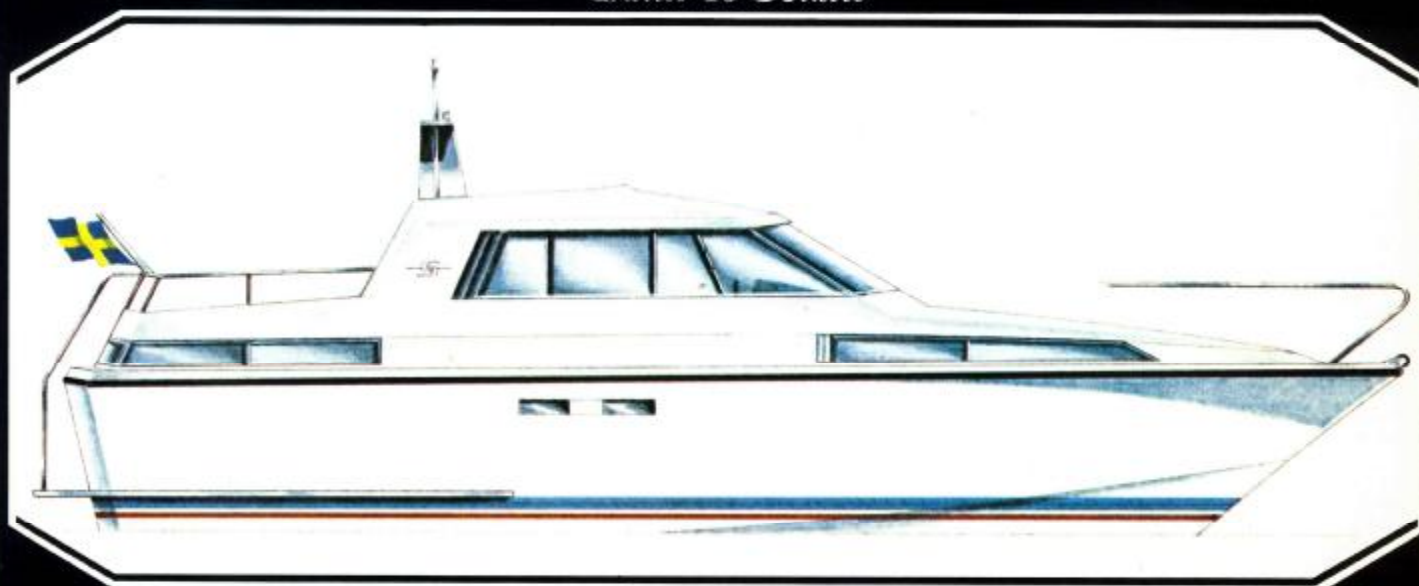
EBRO



Baltic Flying Bridge



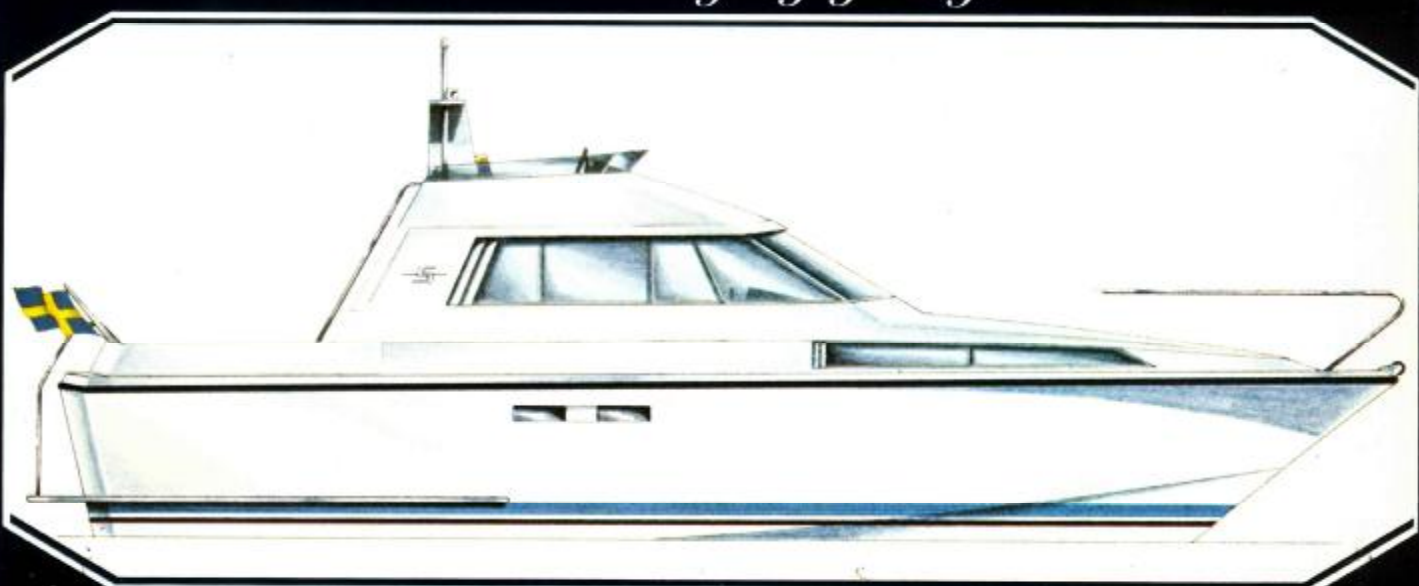
Adler 40 Baltic



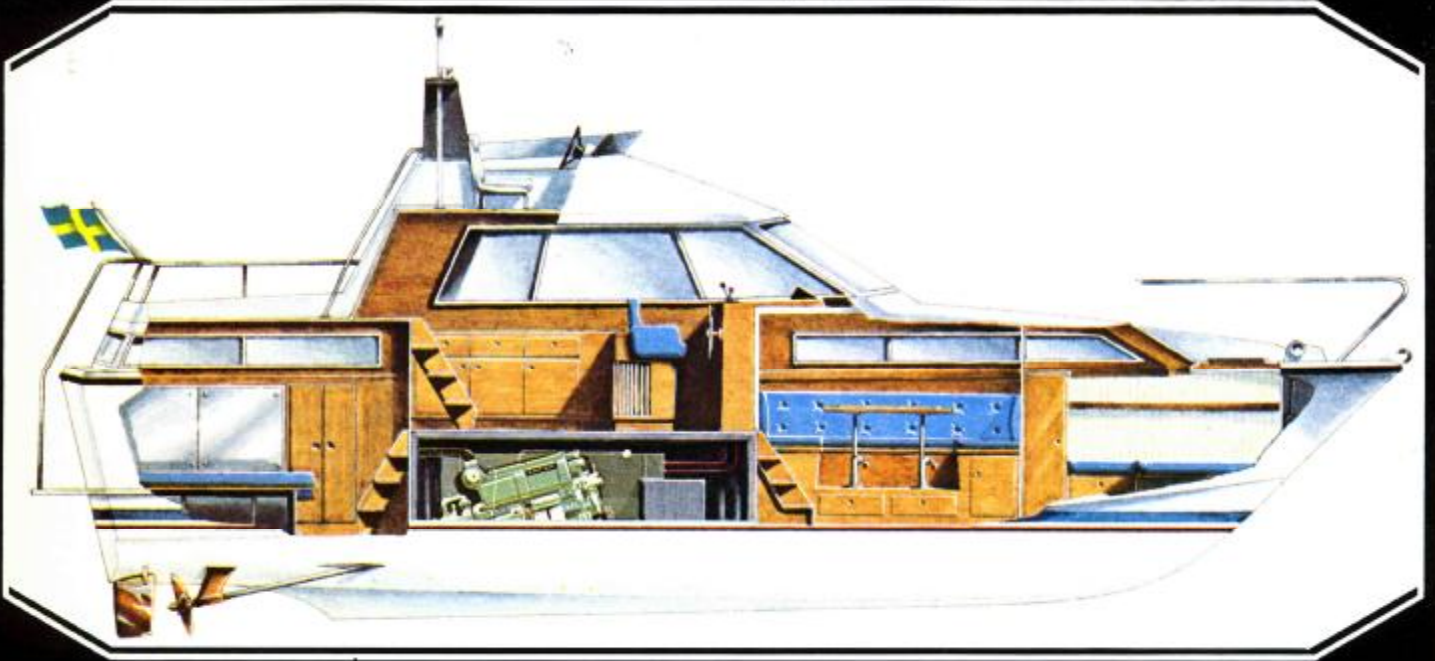
Adler 40 Biscay



Adler 40 Biscay Flying Bridge

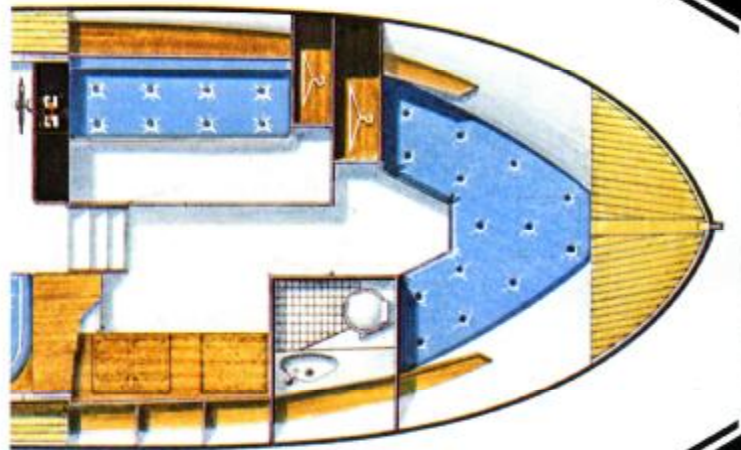


Adler 40 Baltic Flying Bridge

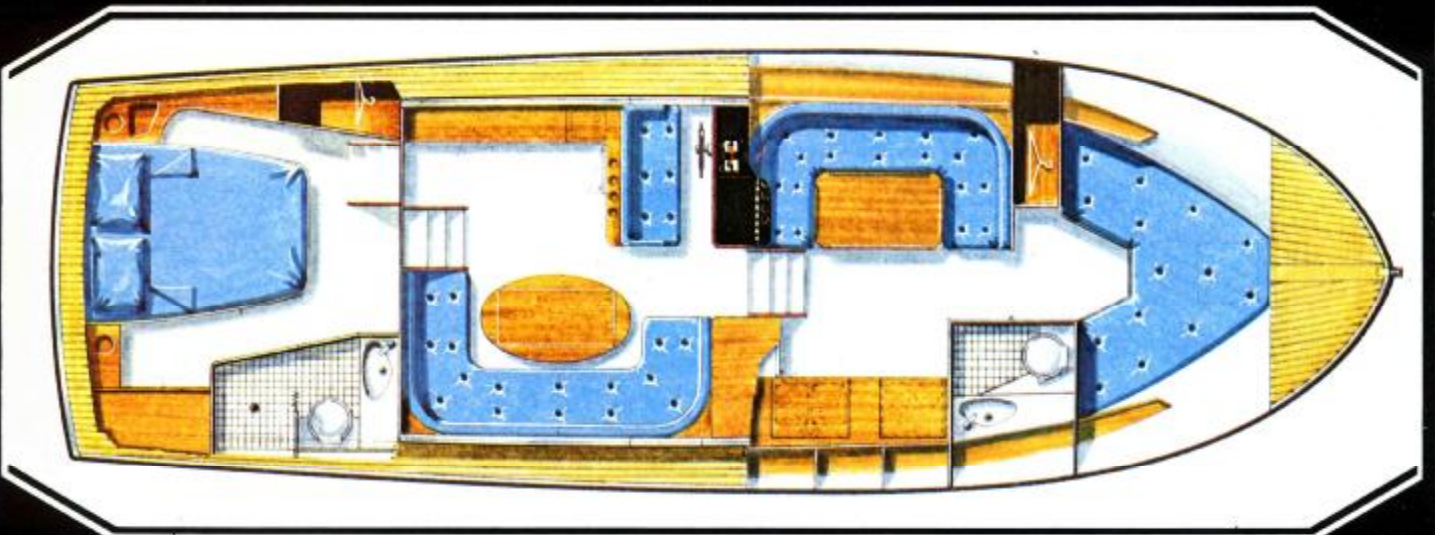


Adler 40 alternative Ausführung

Auf Wunsch kann eine abgeschlossene Gästekabine gegenüber der Pantry mit 2 doppelstöckigen Kojen und einem Kleiderschrank - statt der standardmäßigen Essecke - eingebaut werden. Aufpreis: siehe Liste.



Adler 40 Standard



Spezifikation

Typ Baltic mit Decksalon und Achterkajüte.
Typ Biscay mit Decksalon ohne Achterkajüte.

Beide Ausführungen können auf Wunsch mit Gästekabine und mit Flying Bridge ausgestattet werden.

Rumpf:

Kunststoff mit Glasfasermatten verstärkt, mit GFK-Hohlspannten und Hohlstringern, gefertigt im Handauflegeverfahren, gebaut nach den härtesten Norske Veritas Normen.

Deck und Aufbauten:

GFK in Sandwich-Bauweise, auf Wunsch Teakdecks.

Innenausbau:

Ausgesuchtes Mahagoni, natur, seidenmatt lackiert.

Abmessungen:

Länge	ca. 12,09 m
Breite	ca. 3,91 m
Tiefgang	ca. 1,20 m
Gewicht	ca. 11 tons
Schlafplätze	6 Kojen
Brennstofftanks	ca. 2x800 l
Frischwassertanks	ca. 600 l
Elektrik	24 V
Batterien	2x160 Ah

Motorisierung wahlweise:

- 2 Volvo-Dieselmotoren à 221 PS (164 kw) Typ TAMD 60B
- 2 Volvo-Dieselmotoren à 270 PS (197kw) Typ TAMD 70D

Geschwindigkeit:

- Motoren Typ TAMD 60B ca. 19 kn
- Motoren Typ TAMD 70B ca. 23 kn

Standardausrüstung:

Deck: Drei Paar Festmacherklampen aus Niro, Bugbeschlag mit Führungsrolle, attestierte Beleuchtung, Mast, Flaggenstock mit Flagge, Bootshaken, Handläufe aus Teak, Anker, Fender, Leinen, Horn, Stauraum im Deck für Fender und Leinen, vorn, achtern und jeweils seitlich.

Vorderkajüte:

Zwei Kojen, darüber Ablageborde, Kleiderschrank und Luke zum Ausstieg auf das Vordeck.

Salon und Pantry:

U-Sitzecke mit versenkbarem Tisch, umwandelbar in eine Doppelkoje. Stauraum unter den Sitzen sowie Stauplatz unter dem erhöhten Fußboden. Diese Ecke kann auf Wunsch auch in eine Gästekabine mit 2 Kojen umgebaut werden, Aufpreis lt. Liste.

Pantry mit abdeckbarem Doppel-Niro-Spülbecken, Warm- und Kalt-Druckwasser, 2-flamm. Petroleum-Druckkocher, auf Wunsch auch E-Herd mit Backofen möglich -Aufpreis siehe Liste. Geschirrschränke mit Geschirr für 6 Personen und ausreichend Stauraum in div. Schränken für Püt und Pan und Proviant, 90 l E-Kühl-Schrank.

Werkzeugkasten unter einem Sitz des U-Sofas mit Erste-Hilfe-Set, Seenotsignalen, Handlampe und div. Motor-Ersatzteilen.

WC-raum vorn:

Waschbecken mit Duscheinrichtung, Warm- und Kalt-Druckwasser, WC, Spiegel, Schränke und Schiebefenster.

Cockpit- und Decksalon:

Steuerstand mit Motoren-Instrumentenbrett, Kartentisch mit Kartenlicht, Kompaß, Morseschaltung, Morsesteuerung, Feuerlöscher, Steuermannsitz, Handlenzpumpe. U-Sofa-Sitzecke mit Tisch, Barfach und Kühlschrank, Anrichte mit Spülbecken.

Achterkajüte (nur Typ Baltic):

Großes bequemes Doppelbett, Kleiderschrank, div. kleine Schränke und Borde, Frisiertisch mit Spiegel. WC-Raum mit Waschbecken, Warm- und Kalt-Druckwasser, Spiegel und Schrank sowie eine abgeteilte Duschkabine.

Motorenraum:

Zwei völlig getrennte Motorenanlagen auf Schwing-Metallelementen gelagert, Kraftstoff-Filter, Seewasser-Filter, Batterien, 2 elektr. Bilgenpumpen, Frischwasserpumpe.

Verschiedenes:

Polster, Gardinen, Teppiche sowie ausreichende Beleuchtung im ganzen Schiff. Sämtliche Fenster aus Sicherheitsglas, Frontscheiben gebogen, wodurch sich eine besonders hohe Festigkeit ergibt.

Werft: Storebro Bruks AB, Storebro Schweden
Konstruktion: W.H. Wilke /John H.V. Lindblom.

Konstruktions-, Ausstattungs- und Preisänderungen ohne vorherige Ankündigung vorbehalten.



Powered by
VOLVO PENTA

diesel

Text zu den Fotos

1. Adler 40 Biscay – hier abgebildet mit Flying Bridge. – Aufpreis siehe Preisliste – ist ein außergewöhnlich seegängiges Rauhwasser-Boot, ideal z.B. für das Hochseeangeln, den Tauchsport, also für alle Tätigkeiten, die ein niedriges Achterdeck oder ein Achtercockpit erfordern.
2. Die Baltic bietet auf dem Deck der Achterkajüte – dieses kann ebenfalls mit Teak belegt werden, Aufpreis siehe Liste – ausreichend Platz zum Sitzen und Sonnenbaden. Über dieses Deck ergibt sich zudem ein bequemer Einstieg in den Decksalon.
3. Das geräumige offene Achtercockpit der Biscay bietet viel Platz für den Aufenthalt an Bord unter freiem Himmel und ermöglicht einen riesengroßen Stauraum unter dem Cockpitboden.
4. Auf dem Vordeck kann auf Wunsch – Aufpreis siehe Liste – ein Ankerkatapult mit elektrischer Winde installiert werden. Ebenso kann die Yacht mit einem Teakdeck versehen werden – Aufpreis siehe Liste.
5. Die Sitzbank auf der Flying Bridge ist einfach umzubauen in eine Liege zum Sonnen.
6. Zudem bietet dieser Sitz dem Steuermann eine hervorragende Rundumsicht.
7. Dem Decksalon gibt ein bequemes Rundsofa die Atmosphäre. Es können viele Gäste Platz finden, aber auch eine kleine gemütliche Runde wird sich hier ausgesprochen wohl fühlen.
8. Die Pantry ist großzügig und zugleich praktisch angelegt mit einem Doppelspülbecken, großem Kühlschrank viel Stauraum für Putz und Pan und Proviant, mit Geschirr passend für die Schrankhalterung, mit einem Primus-Petroleum-Druckkocher – auf Wunsch gegen Aufpreis kann auch ein Elektroherd mit Backofen eingebaut werden. Hier – wie auch bei allen übrigen Waschbecken im Schiff – ist Warm- und Kalt-Druckwasser selbstverständlich.
9. Wenn die Pantry nicht benutzt wird, ist sie voll abdeckbar, so daß sich ein elegantes Sideboard ergibt.
10. Im vorderen Schiff befindet sich ein weiterer WC-Raum mit Waschbecken, Duscheinrichtung und div. Stauraum.
11. Der WC-Raum zur Eignerkabine hat außer dem Waschbecken eine separate Duschkabine.
12. Die luxuriöse Eignerkabine bietet Comfort und Gemütlichkeit mit einem breiten Doppelbett, viel Schrankraum und Ablagen. Ein WC-Raum mit Waschbecken, Schränken und eine separate Duschkabine schließen sich an.
13. Statt der Essecke gegenüber der Pantry kann auf Wunsch – gegen Aufpreis – eine Gästekabine mit doppelstöckigen Kojen eingebaut werden. Die obere Koje ist herunterzuklappen, so daß am Tage eine bequemes Sofa entsteht. Div. Schränke und Stauraum unter der unteren Koje sind zusätzlich vorhanden.
14. Sehr praktisch für die Bewirtung der Gäste ist die kleine Bar im Decksalon, mit eigenem Kühlschrank und extra Spülbecken sowie viel Stauraum für Gläser und Flaschen.
15. Gegenüber der Pantry befindet sich standardmäßig ein großes U-Sofa mit Eßtisch. Das U-Sofa kann in ein Doppelbett umgebaut werden, indem der Tisch abgesenkt wird und die Rückenlehnen als Kojenpolster verwendet werden. Zusätzlicher Stauraum befindet sich unter dem Tisch und in den Kojen.
16. Der Steuerstand ist mit allen notwendigen Instrumenten ausgestattet: Anzeigeeinstrumente für die Motoren, die Tanks, das Sumlog, Echolot, gegen Aufpreis auch Autopilot usw. Der große Kartentisch ermöglicht dem Steuermann ohne Umstände eine schnelle Orientierung auf der Seekarte. Auch für den Einbau einer Radaranlage ist genügend Platz vorhanden.
17. Die Gästekabine – auf Wunsch gegen Aufpreis – mit zwei vollwertigen Betten, mit Schränken und Stauraum unter der unteren Koje.
18. Reichlich Stauraum im Vor- und Achterdeck für Ankergeschirr und Leinen.
19. Stauraum für Fender, dort angeordnet, wo er gebraucht wird: mittschiffs auf jeder Seite.
20. Der Zugang zum begehbaren Motorenraum – der im übrigen hervorragend geräuschisoliert wurde – ist unter dem Niedergang zum vorderen Schiff, schnell und ohne Umstände zu erreichen.
21. Das Armaturenbrett ist sehr übersichtlich angeordnet und einfach zu bedienen. Die elektrische Anlage – 24V – ist mit automatischen Sicherungen versehen. Landanschluss 220 V kann auf Wunsch installiert werden. Aufpreis lt. Liste.
22. Der Sicherungskasten ist aufklappbar und die Kabelanschlüsse sind klar gekennzeichnet, so daß Fehler in der Elektrik leicht und schnell gefunden und beseitigt werden können.
23. Eine Besonderheit ist der Werkzeugkasten unter einer Sitzbank des U-Sofas. Er enthält für die Wartung und kleinere Reparaturen an Bord etwas Werkzeug, eine Handlampe, Verbandskasten, div. Ersatzteile, Seenotraketen.

Storebro

Storebro wurde im Jahre 1728 von Major W.M. Pauli gegründet. Er errichtete eine Hammer- schmiede, einen Schmelzofen, eine Getreide- und Sägemühle und eine kleine Gießerei, die sich zu einem modernen Industriebetrieb entwickelte mit einer Jahreskapazität von 4.000 t hochwertigem Gußeisen für Maschinen.

Zu Beginn des 18. Jahrhunderts wurde ein mechanischer Betrieb eröffnet. Heute sind in Storebro ca. 500 Mitarbeiter beschäftigt und das Produktionsprogramm umfaßt den Werkzeugmaschinenbau, den Sondermaschinenbau, den Formguß, Fremdfertigungen im Kundenauftrag und die Generalüberholung gebrauchter Maschinen.

Der Werftbetrieb in Storebro begann mit dem Bau kleiner Ruder- und Fischerboote. Von Anfang an wurde besonderes Gewicht auf Qualität gelegt. Unsere ADLER-Yachten aus Storebro sind inzwischen weltbekannt für ihr erstklassiges Finish, gutes Design, ihren großen Komfort und ihre besondere Seetüchtigkeit.

Gute Bootsbautradition wurde in Storebro von Generation zu Generation weitergegeben und ist bis heute bei unserer Werft lebendig geblieben.

Das Angebot umfaßt z.Zt. Motor- und Segel- yachten von 31' (9,30m) bis 40' (12,09m).

Die Landkarte zeigt Ihnen die Lage unserer Werftbetriebe an der schwedischen Ostküste. Gern würden wir Ihnen den Betrieb und die Produktion und ganz besonders unsere Yachten zeigen. Besuchen Sie uns und schauen Sie sich alles an.



STOREBRO

HARRY A. SÜHRCKE
ADLER-YACHTEN

2400 Lübeck-Travemünde, Baggersand 7 C, Postfach 15 02 10, Tel. 04502/50 01 und 66 86
Vorführstation: 2400 Travemünde, An der Priwallfähre
2 Hamburg 76, Wandsbeker Chaussee 238, Tel. 040/20 31 54, 2 00 72 84



Reklamfärist, Vimmerby.

STOREBRO BRUKS AKTIEBOLAG

S-590 83 STOREBRO, SWEDEN, TEL. 0492-301 60, CABLE "STOREBROBRUK" VIMMERBY, TELEX 3943 STB.