

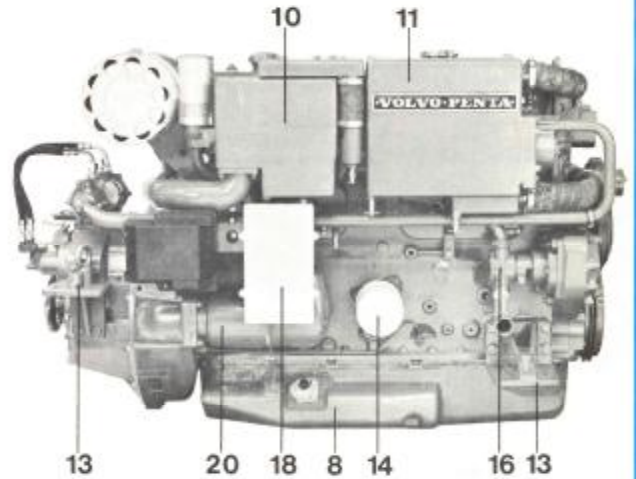
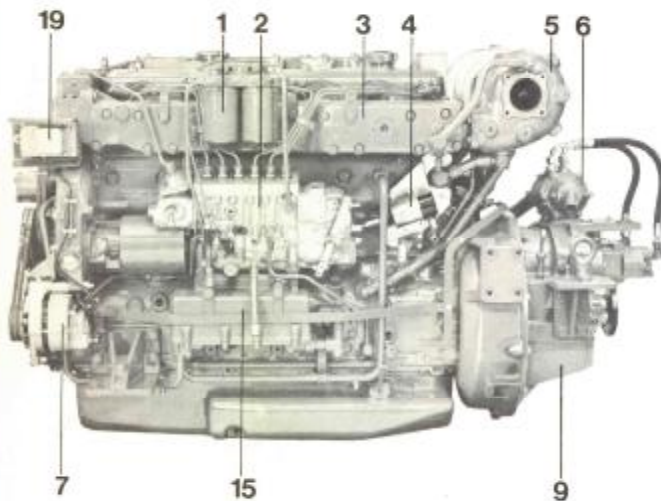
VOLVO PENTA

Ref. Nr 7685
Ty

TAMD 70D



Direkteinspritzter Sechszylinder-Viertakt-Schiffsdieselmotor mit Abgasturbolader und Nachkühler.
210 kW, 286 PS, Schwungradleistung in Meeresspiegelhöhe bei Barometerstand 760 mm Hg und $t = 15,6^{\circ}\text{C}$.



SERIENAUSRÜSTUNG

MOTORKÖRPER – Zylinderblock und Zylinderköpfe aus Gußeisen in Sonderlegierung. Doppelte Zylinderköpfe mit Stahldichtungen. Auswechselbare Zylinderlaufbuchsen von nassem Typ. Kolben aus Leichtmetall mit Ringträgern aus Gußeisen. Drei Verdichtungsringe und ein Ölabbstreifring. Der obere Verdichtungsring verchromt. Kurbelwelle und Nockenwelle in sieben Lagern, mit oberflächengehärteten Lagerbahnen und Kurbelwellen- und Pleuellagern aus Bleibronze. Nockenwelle, Nebenantrieb, Seewasser-, Einspritz- und Ölpumpe mit Zahnradantrieb. Hängende Ventile mit austauschbaren Ventilsitzen.

Der Motor wird mit Motorlagern für feste Aufhängung (13) geliefert.

KRAFTSTOFFANLAGE – Einspritzpumpe mit Fliehkraftregler (2) und Förderpumpe sowie flexible Schläuche mit Kraftstoffrohranschlüssen für Saug- und Rückleitung. Elektrische Abstellvorrichtung (4). Doppelte Feinfilter (1).

KÜHLANLAGE – Frischwasserkühlung mit Wärmetauscher (11) und austauschbarem Einsatz vom Rohrtyp. Seewasserpumpe (16). Die Motortemperatur wird von zwei Thermostaten geregelt. Der Motor hat schmierölgekühlte Kolben.

SCHMIERANLAGE – Druckschmieranlage mit doppelten Ölfiltern vom Typ „Spin On“ (14). Seewassergekühlter Ölkühler (15). Lenzpumpe für Schmieröl (17). Schmierölwanne (8) mit seichtem Profil.

TURBOANLAGE – Abgasturbolader für Aufladung der Ansaugluft (5). Frischwassergekühltes Turbinengehäuse. Seewassergekühlter Nachkühler (10) für Abkühlung der verdichteten Luft, wodurch ein besserer Füllungsgrad erhalten wird. Luftfilter mit austauschbarem Einsatz. Luftvorwärmer mit Steckerkasten (18) für schnellen Start und geringeren Auspuffrauch.

AUSPUFFANLAGE – Frischwassergekühltes Auspuffrohr (3). Der Abgasauslaß des Turboladers besitzt einen Flansch für Anschluß der Auspuffleitung.

ELEKTRISCHE ANLAGE

12-V-Anlage mit Anlasser 3 kW (4 PS) (20) und elektrischer Abstellvorrichtung.

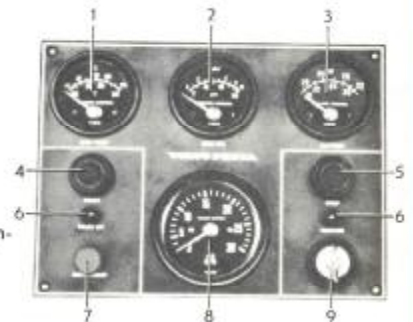
AUSRÜSTUNG

Elektrische Anlage mit Anlaßsperre. Ein Relais in der Volvo Penta-Anlage verhindert unbeabsichtigtes Einschalten des Anlassers, wenn der Motor läuft. Instrumententafel 12 oder 24 V mit Rheostat und Sammelkabel zu 6 m mit fertiggeschalteten Einsteckkontakten.

Generator	12 V 38 A
Generator	12 V 25 A (7)
Generator	24 V 60 A

Instrumententafel mit:

1. Fernthermometer
2. Ölmanometer
3. Voltmesser
4. Anlaßschalter
5. Abstellschalter
6. Kontrolleuchten für Luftvorwärmung
7. Schalter, Instrumentenbeleuchtung
8. Tourenzähler
9. Schlüsselschalter



KRAFTÜBERTRAGUNG – Der Motor wird mit hydraulisch bedientem Wendegetriebe, ausgerüstet mit Ölkühler (6) und vorgebohrtem Propellerwellenflansch mit folgenden Wahlmöglichkeiten geliefert:

Alt. 1. Twin Disc MG 506	Unters. 1:1 für L-Prop. und R-Prop. (9)
2.	Unters. 1,5:1 für L-Prop. und R-Prop. (9)
3.	Unters. 2:1 für L-Prop. und R-Prop. (9)
4.	Unters. 3:1 für L-Prop. und R-Prop. (9)

PRODUCT BULLETIN

ZUSATZAUSRÜSTUNG

KRAFTSTOFFANLAGE

Doppeltes Kraftstofffilter
Wasserabscheidendes Kraftstofffilter mit Glas- oder Blechbehälter

KÜHLANLAGE

Frischwasserfilter
Kühlwassereinlaß, komplett

AUSPUFFANLAGE

Wassergekühlter Auspuffkrümmer
Auspuffgummischlauch für nasse Auspuffleitung
Borstdurchführung, komplett
Auspuffstiefel
Trockener Auspuffkrümmer
Kompensator für geraden Einbau
Verbindungsstück (6" bis 5")

NEBENANTRIEB

Antriebsanschluß an der Vorderseite des Steuergehäusedeckels
Keilriemenscheibe für die Kurbelwelle.

ELEKTRISCHE ANLAGE

Ladungsverteiler für das Aufladen von zwei Batterieanlagen
Hauptschalter
Instrumententafel mit u.a. Stundenzähler, Warnleuchten, Warnsirene und Manometer für Öldruck des Wendegetriebes und Ladedruck des Turboladers
Instrumententafel mit Ruderanzeiger und Tankmesser
Verlängerungskabel für Kabelstrang mit Mehrfachstecker

MOTORAUFHÄNGUNG

Elastische Motoraufhängung

SCHIFFSZUBEHÖR

Elektrische Öllenzpumpe
Lenzpumpe mit Direktantrieb, im Steuergehäusedeckel eingebaut
Lenzpumpe für getrennten Einbau
Flügelrad für Lenzpumpe

Öle
Werkzeugsatz
Farben
Frostschutzmittel

BEDIENUNGS- UND STEUERANLAGE

VP-Einhebelbedienung für Drehzahlregelung und Getriebschaltung, Scheitel- oder Seiteneinbau. Einzel- oder Doppelinbau
Automatischer Neutrallagen-Sicherheitschalter für VP-Bedienung
Bedienung Typ S. Für Scheiteleinbau, nur Drehzahlregelung.
Reglerkabel
Bedienungsausrüstung für Flying Bridge

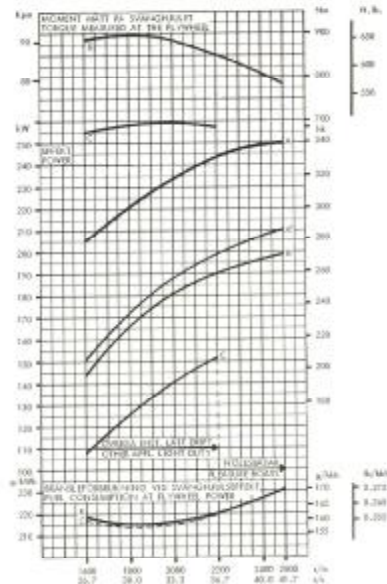
PROPELLERAUSRÜSTUNG

Elastische Propellerwellenkupplung
Propellerwellen
Steuernrohre
Propeller

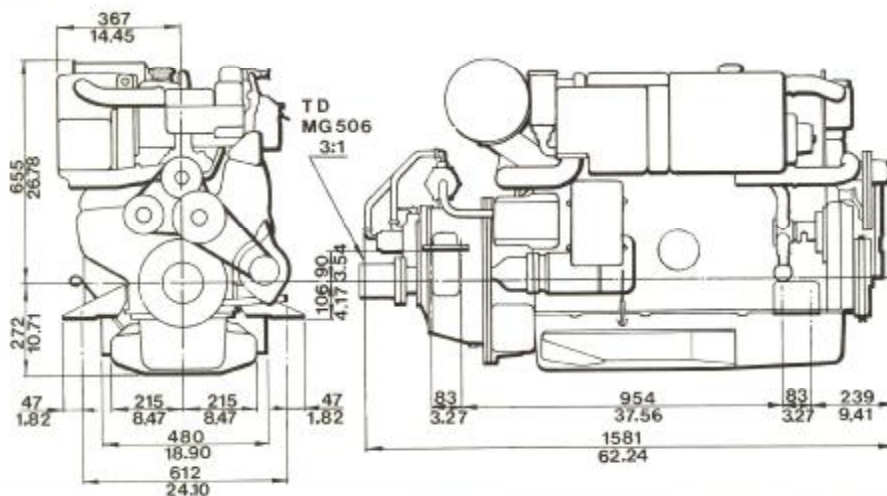
TECHNISCHE DATEN

Arbeitsweise Nachgekühlter Viertakt-Turbo-Dieselmotor mit Direkteinspritzung und hängenden Ventilen
Typbezeichnung TAMD70D
Schwungradleistung, a.M., (A)¹⁾ 210 kW bei 41,7 r/s (286 PS bei 2500 U/min)
Propellerwellenleistung, Freizeitboote (B)¹⁾ 199 kW/41,7 r/s (270 PS/2500 U/min)
Propellerwellenleistung, übrige Installationen – leichter Betrieb (C)¹⁾ 152 kW/36,7 r/s (207 PS/2200 U/min)
Zylinderzahl 6
Hubraum, insgesamt, dm³ (Liter). 6,73
Bohrung/Hub 104,77/130 mm
Gesamtgewicht, Motor mit TD506, ca. kg 920

- 1) A. Größte Schwungradleistung gem. DIN 6270 Höchstleistung N_H.
A'. Kurzfristige Schwungradleistung, am Meeresspiegel und B = 760 mm Hg, t = 15,6°C.
B. Leistung für Freizeitboote. Intermittierende Leistung der Propellerwelle gem. DIN 6270 Leistung B (entspricht für praktischen Gebrauch auch 1-stündiger Leistung gem. BS 649, 1958). Darf höchstens 1 Stunde je 12-Stunden-Periode entnommen werden. Bei Lieferung von Volvo Penta ist der Motor gem. Kurve B 41,7 r/s (2500 U/min) eingestellt.
C. Leistung übrige Installationen – leichter Betrieb. Dauerleistung, gemessen an der Propellerwelle gem. DIN 6270 Leistung B für Dauerbetrieb (entspricht für praktischen Gebrauch auch der Dauerleistung gem. BS 649, 1958). Die Schwungradleistung des Motors ist etwa 4% höher als die angegebenen Werte für die B- bzw. C-Kurve. Sämtliche Messungen gelten für eingefahrene Motoren.



MASSZEICHNUNG



VOLVO PENTA

G-405 08 Göteborg, Schwerlen

Tel.: + 46 31 23 54 60

Drahtanschrift: Penta Göteborg

Ferr schreiber: 207 55 PENTA S

Änderungen vorbehalten

Printed in Sweden, Göta, Kungälv, 1978.29588